

ISAAC DÍAZ PARDO
E O LABORATORIO
DE FORMAS



DEPARTAMENTO DE MATEMÁTICAS

INTRODUCCIÓN

A orixe de Sargadelos como empresa remóntase a finais do século XVII, cando Antonio Raimundo Ibáñez, nomeado despois como Marqués de Sargadelos, fundou o primeiro complexo industrial de Galicia.

Este complexo industrial contou co primeiro complexo cerámico de España. No ano 1875 cesa a súa actividade. Non foi ata a década dos 60, cando tivo lugar o seu renacemento. Isaac Díaz Pardo reúnese con Luis Seoane en Arxentina e fundan o “Laboratorio de Formas”.



1969

Isaac e Seoane no Castro fotografados por Eduardo Blanco-Amor

Fonte: [Isaac Díaz Pardo. Memoria Viva](#)

O Laboratorio de Formas pretendía ser un espazo multidisciplinario e colectivo creado co obxectivo de recuperar a tradición e as raíces históricas de Galicia e adaptalas aos novos tempos. Inclúe un conxunto de empresas: as fábricas de cerámica de Sargadelos e do Castro; unha editorial, Edicións do Castro ; o museo Carlos Maside que recolle o arte galego contemporáneo; o laboratorio xeolóxico de Laxe; un Seminario de estudos cerámicos...

AS GRÁFICAS DO LABORATORIO DE FORMAS



Logotipo del Laboratorio de Formas de Galicia, diseñado por Isaac Díaz Pardo en 1967. (Fonte: [Dag, diseñar para la vida](#))

O logotipo do Laboratorio de Formas lémbra-nos os petróglifos que podemos atopar gravados nas rochas ao longo da nosa comarca. Xeometricamente podemos visualizar a súa simetría, que como estudaremos máis adiante, trátase dunha simetría axial.

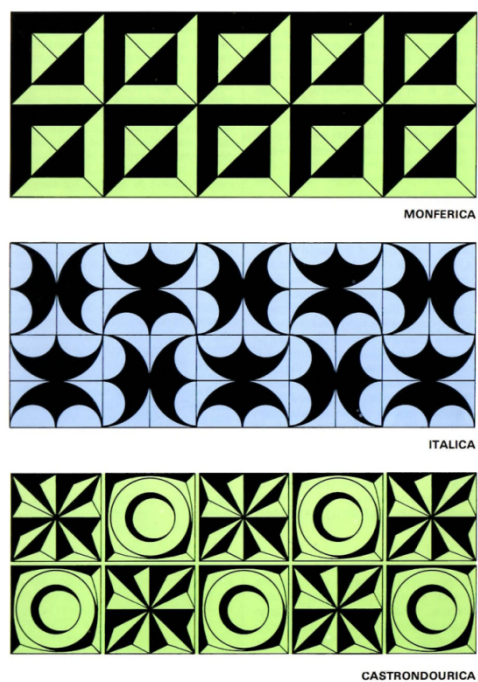
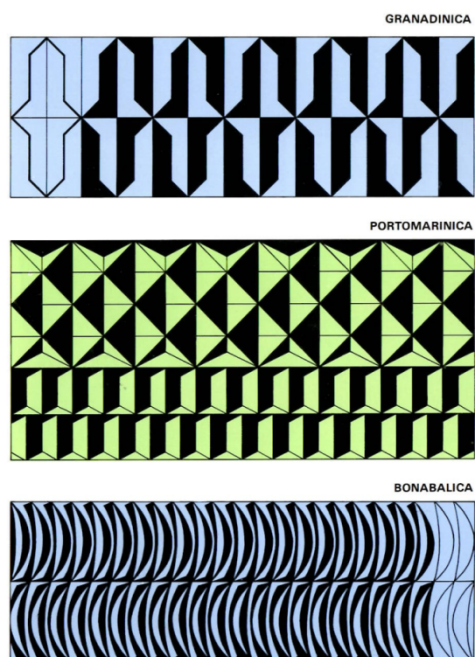


Formas gráficas características de Sargadelos, correspondentes a páxina de Decorados do catálogo xeral de perfís de formas ata xuño de 1976.

(Fonte: [Dag, diseñar para la vida](#))

As formas gráficas que aparecen nos decorados do catálogo xeral recordan ao que en Xeometría se coñecen como **frisos**, repeticións dun motivo base utilizando movementos do plano (translacións, xiros e simetrías), entre dúas rectas paralelas.

FORMAS-67 CERAMICAS do CASTRO



FORMAS-67 CERAMICAS do CASTRO

Páxina do catálogo de 1967. Fonte: [Isaac Díaz Pardo. Memoria viva](#)

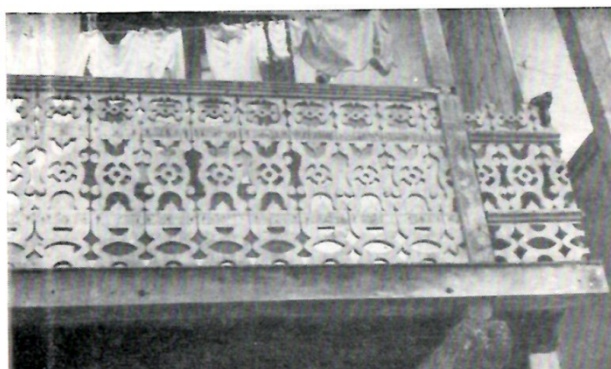
Estas outras formas aseméllanse ao que en xeometría coñecemos como **mosaicos**, un recubrimento de todo o plano sen deixar ocós.

E, como di no propio catálogo,..."así, collendo elementos abstractoxeométricos do románico e do barroco galego, inerpretados con xeito de agora, adobiamos con eles diversos cacharros feitos por nós. Dous de iles levan nomes de moita zona en Santiago de Compostela: Bonaval e Castrondouro. Outros dous teñen relación con Portomarín e Monfero. Compretando esta liña, e coma contrapundo, estudiouse e incorporouse asimismo dous sistemas plásticos modulares de influenzas alleas, pro decisivas, que tivo a península ibérica, que se refiren ás ocupacións romana e árabe, collidas directamente de Itálica e Granada".



DECOR. BURELA

SOLAINA EN UNA CASA DE BURELA



Imaxes correspondentes ao catálogo da 5ª etapa de Sargadelos. Fonte: [Isaac Díaz Pardo. Memoria Viva](#).

No catálogo correspondente á quinta etapa de Sargadelos figuran as imaxes dunhas solainas que serviron de inspiración para a elaboración dalgúns deseños.

Actividades finais

Actividade 1: Cal era o obxectivo do Laboratorio de formas?

Actividade 2: Investiga. Bota unha ollada aos catálogos correspondentes á quinta etapa de Sargadelos e escolle dúas gráficas ou figuras e indica en que se inspiraron para o seu deseño.

Actividade 3: Na imaxe dos decorados, escolle dous, e analiza cal é o deseño base e que movementos se realizaron para obtelos.

Actividade 4: Elabora os teus propios deseños, para iso observa os modelos da 5ª etapa e busca inspiración ao teu redor, en edificios antigos, na natureza...

Utiliza o Xeoxebra para aplicarlle os distintos movementos.

Crea un friso, un mosaico e un logotipo.

Con todos os deseños elaboraremos un catálogo para cada aula, e vós seredes os encargados de escoller o logotipo que represente a vosa aula.